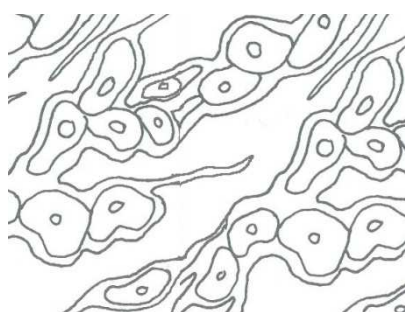
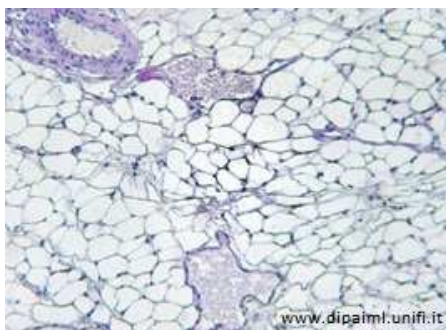


## CELLULE E TESSUTI

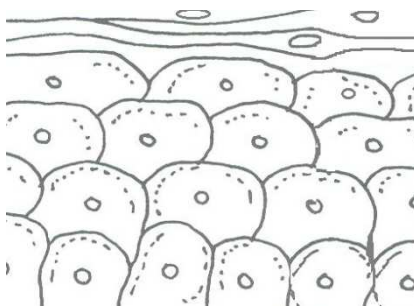
Quando cellule di uno stesso tipo (**stessa forma, dimensione e funzione**) si uniscono formano un **tessuto**. Nel nostro corpo ci sono diversi tipi di tessuto. I principali sono: epiteliale, connettivo, muscolare, nervoso.

### Tessuto connettivo



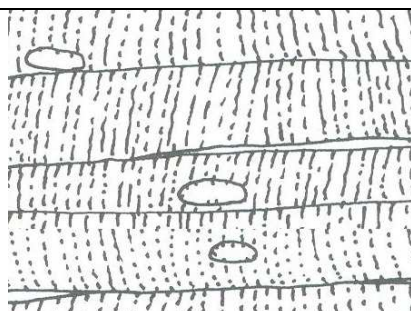
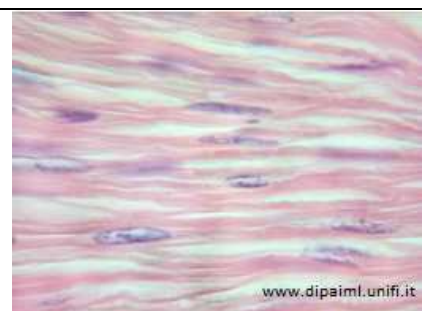
È formato da cellule con forme diverse. Le sue funzioni sono di sostegno e di collegamento. Forma le ossa, le cartilagini, dà forma e consistenza al fegato, ai reni...

### Tessuto epiteliale



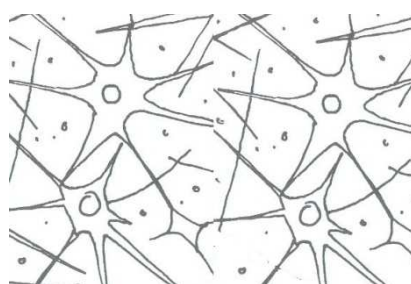
È formato da cellule molto vicine tra loro. È quello che forma la pelle e la membrana che avvolge gli organi interni del nostro corpo (lo stomaco, l'intestino, il tubo digerente...). Ha la funzione di impedire il passaggio di sostanze dall'interno del corpo all'esterno e viceversa.

### Tessuto muscolare



È formato da cellule elastiche e allungate che sono in grado di contrarsi e rilassarsi, permettendo così i movimenti. Forma tutti i nostri muscoli compreso il cuore.

### Tessuto nervoso



È formato da cellule ramificate e allungate che comunicano tra loro per mezzo di alcuni prolungamenti. Forma il sistema nervoso. È specializzato nel ricevere trasmettere gli stimoli alle diverse parti del corpo.